

18. UFZ–Workshop zur Populationsbiologie von Tagfaltern & Widderchen
UFZ (Leipziger KUBUS), 18. – 20. Februar 2016

Tagfalter-Monitoring in der saarländischen Normallandschaft: Ergebnisse 2006-2015

Steffen Caspari, Alexander Caspari und Dirk Gerber
(Tagfalter-Monitoring Saarland)

Inhalt

Vorstellen der Transekte

Auswertungen

Details aus dem Transekt St. Wendel-Bahndamm

Transekte der Normallandschaft

Transekte	Kartierer
Oberthal	Steffen Caspari
Graulheck	Steffen Caspari
St. Wendel-Bahndamm	Alexander Caspari
Bexbach-Rothmühle	Dirk Gerber
Wehrden	Wolfgang Palm



Lage der betrachteten TMD-Transekte

Transekte der Normallandschaft

Transekte	Abschnitte	aktiv seit	Artenzahl
Oberthal	28	2006	51
Graulheck	23	2007	46
St. Wendel-Bahndamm	28	2008	61
Bexbach-Rothmühle	20	2006	42
Wehrden	15	2008	49
Artenzahl insgesamt			67



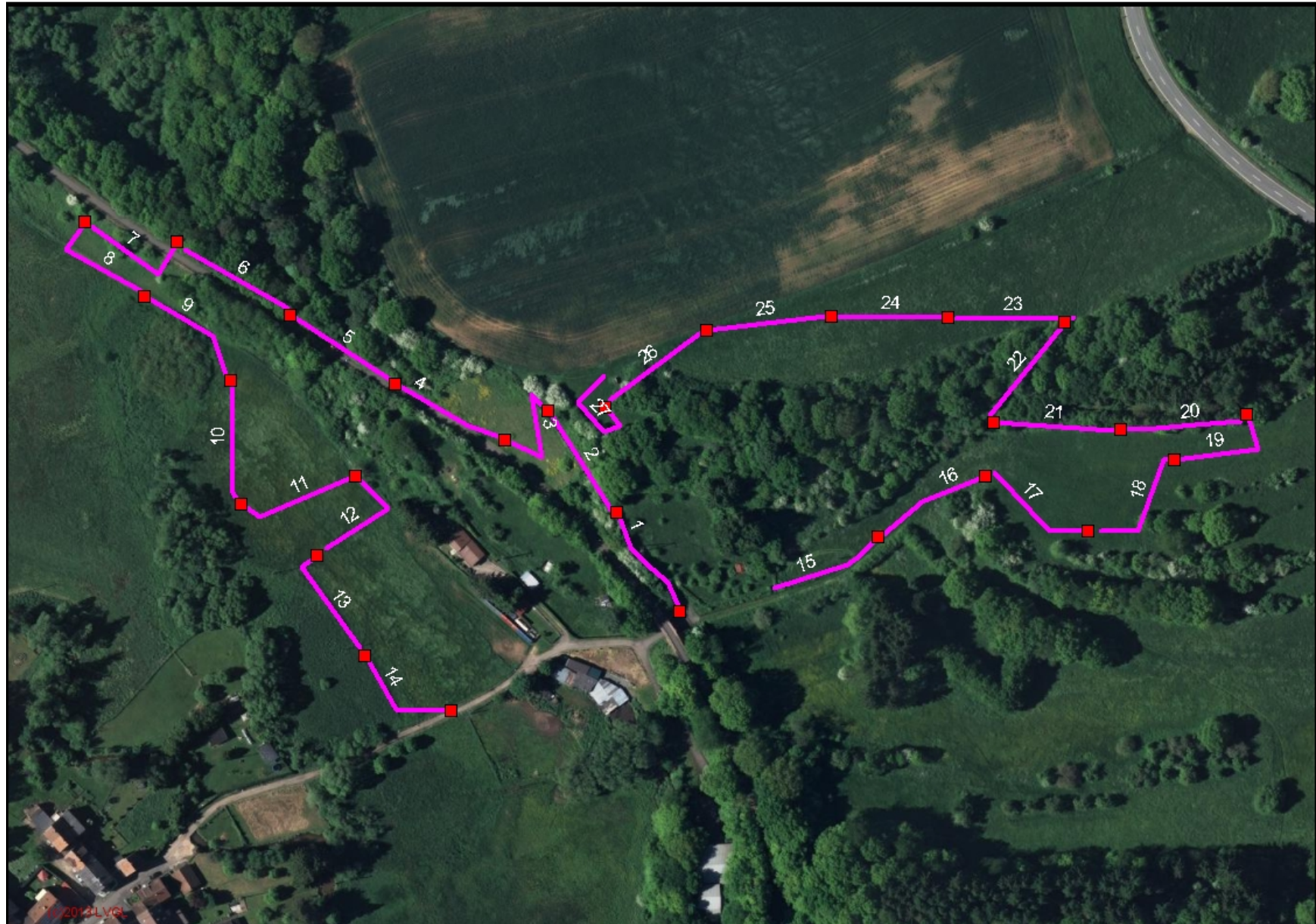
Oberthal



Oberthal



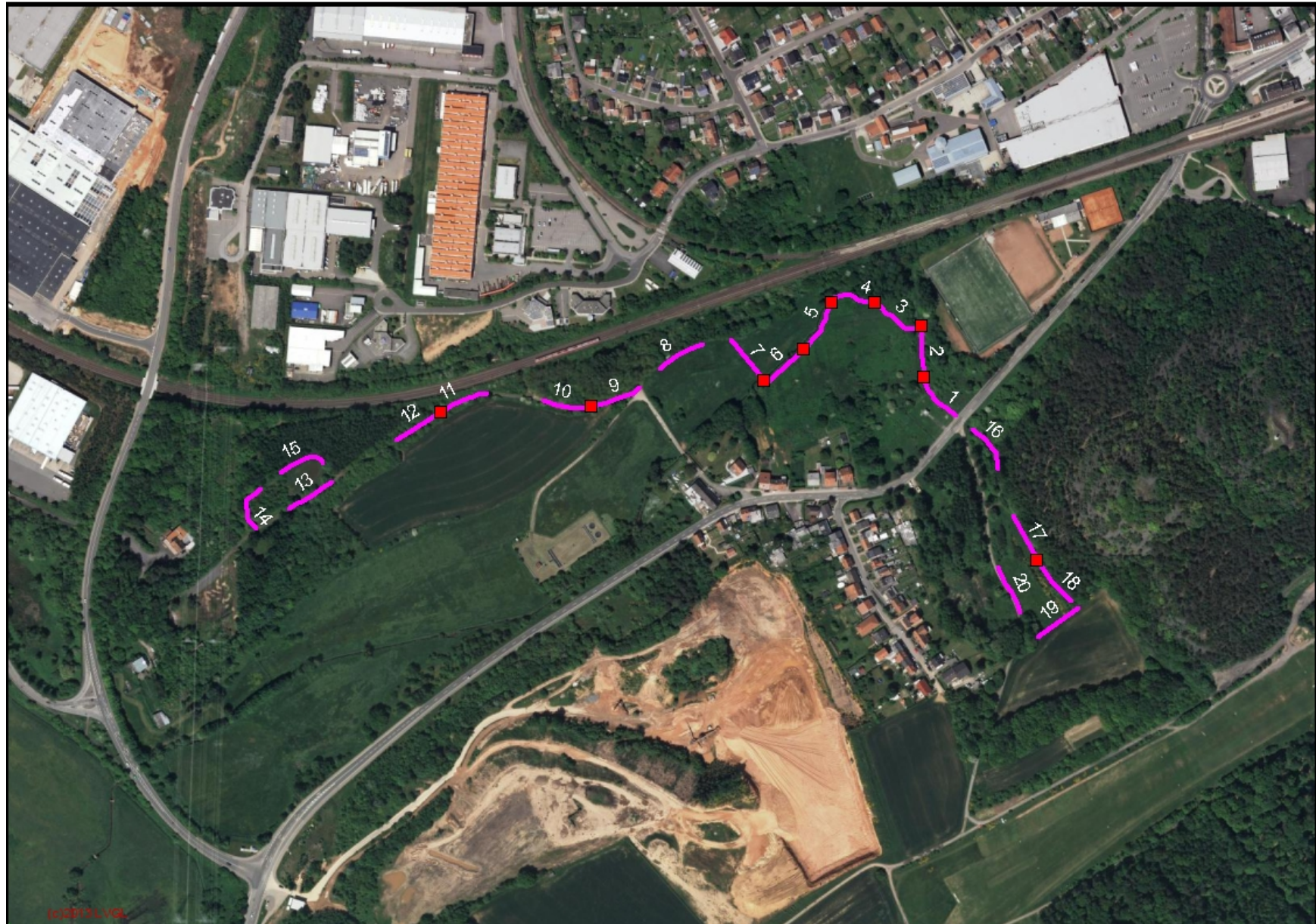
Graulheck



St. Wendel-Bahndamm



St. Wendel-Bahndamm



Bexbach-Rothmühle

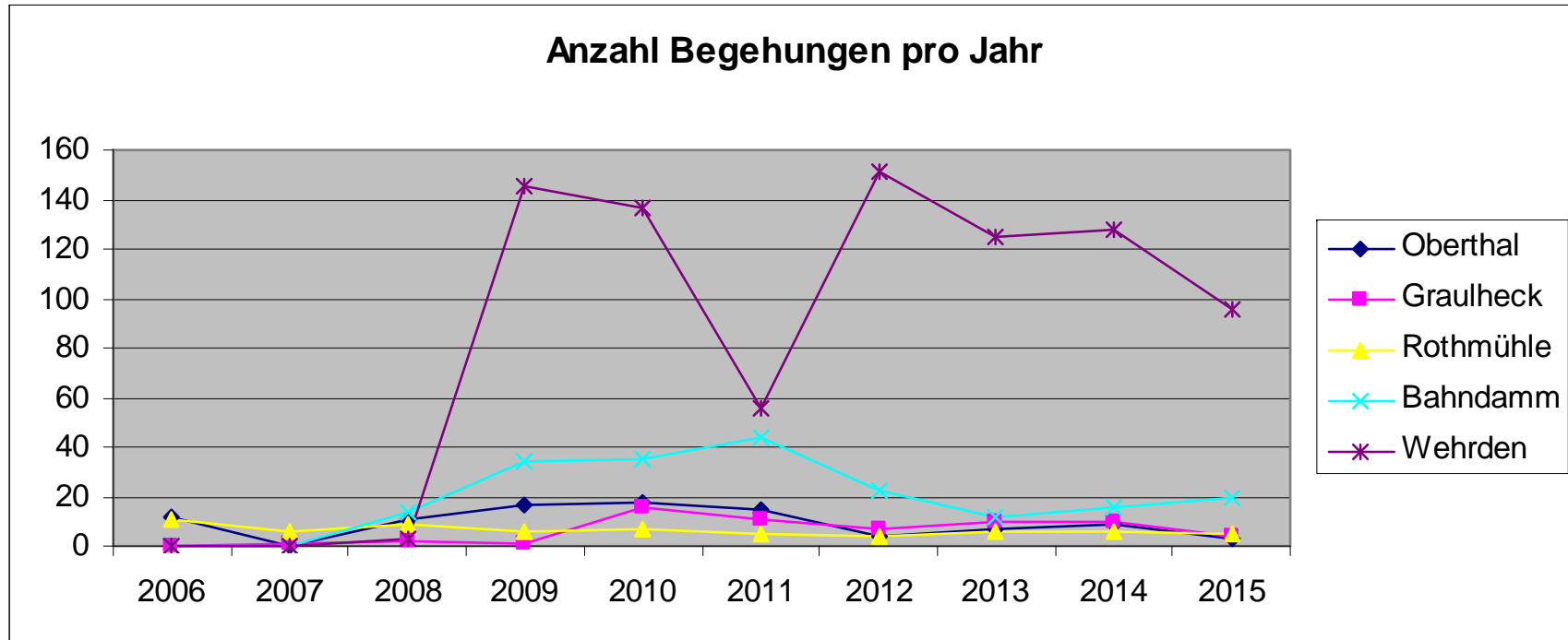


Bexbach-Rothmühle

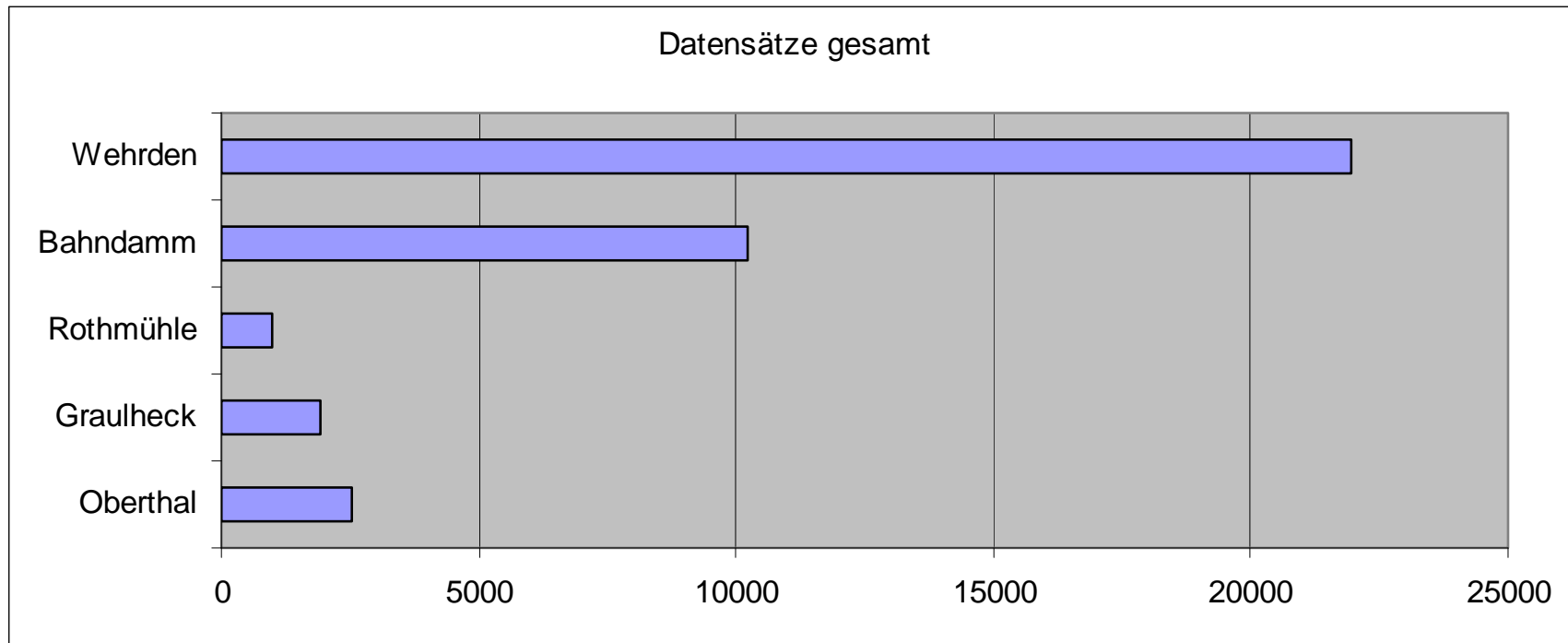


Wehrden

Transektbegehungen



Datensätze (Meldungen) der betrachteten Transekte



Arten in allen Transekten: 34

<i>Anthocharis cardamines</i>	Aurorafalter
<i>Aphantopus hyperantus</i>	Schornsteinfeger
<i>Araschnia levana</i>	Landkärtchenfalter
<i>Argynnis paphia</i>	Kaisermantel
<i>Celastrina argiolus</i>	Faulbaum-Bläuling
<i>Coenonympha pamphilus</i>	Kleines Wiesenvögelchen
<i>Colias croceus</i>	Wander-Gelbling
<i>Cupido argiades</i>	Kurzschwänziger Bläuling
<i>Erynnis tages</i>	Dunkler Dickkopffalter
<i>Gonepteryx rhamni</i>	Zitronenfalter
<i>Issoria lathonia</i>	Kleiner Perlmutterfalter
<i>Leptidea reali/sinapis/juvernica</i>	Leptidea reali/sinapis
<i>Lycaena phlaeas</i>	Kleiner Feuerfalter
<i>Lycaena tityrus</i>	Brauner Feuerfalter
<i>Maniola jurtina</i>	Großes Ochsenauge
<i>Maniola tithonus</i>	Rotbraunes Ochsenauge
<i>Melanargia galathea</i>	Schachbrettfalter

Arten in allen Transekten: 34

<i>Melitaea cinxia</i>	Wegerich-Scheckenfalter
<i>Neozephyrus quercus</i>	Blauer Eichen-Zipfelfalter
<i>Nymphalis c-album</i>	C-Falter
<i>Nymphalis io</i>	Tagpfauenauge
<i>Nymphalis polychloros</i>	Großer Fuchs
<i>Nymphalis urticae</i>	Kleiner Fuchs
<i>Ochlodes sylvanus</i>	Rostfarbiger Dickkopffalter
<i>Papilio machaon</i>	Schwalbenschwanz
<i>Pararge aegeria</i>	Waldbrettspiel
<i>Pieris brassicae</i>	Großer Kohlweißling
<i>Pieris napi</i>	Grünader-Weißling
<i>Pieris rapae</i>	Kleiner Kohlweißling
<i>Polyommatus icarus</i>	Hauhechel-Bläuling
<i>Polyommatus semiargus</i>	Violetter Waldbläuling
<i>Thymelicus sylvestris</i>	Braunkolbiger Braundickkopffalter
<i>Vanessa atalanta</i>	Admiral
<i>Vanessa cardui</i>	Distelfalter

Exklusive Arten eines Transekts

Argynnis adippe	Wehrden
Aulocera circe	St. Wendel-Bahndamm
Boloria dia	St. Wendel-Bahndamm
Carterocephalus palaemon	Wehrden
Erebia medusa	St. Wendel-Bahndamm
Glaucopsyche alexis	St. Wendel-Bahndamm
Limenitis camilla	Wehrden
Melitaea athalia	Wehrden
Rhagades pruni	St. Wendel-Bahndamm
Zygaena carniolica	Oberthal
Zygaena purpuralis	St. Wendel-Bahndamm

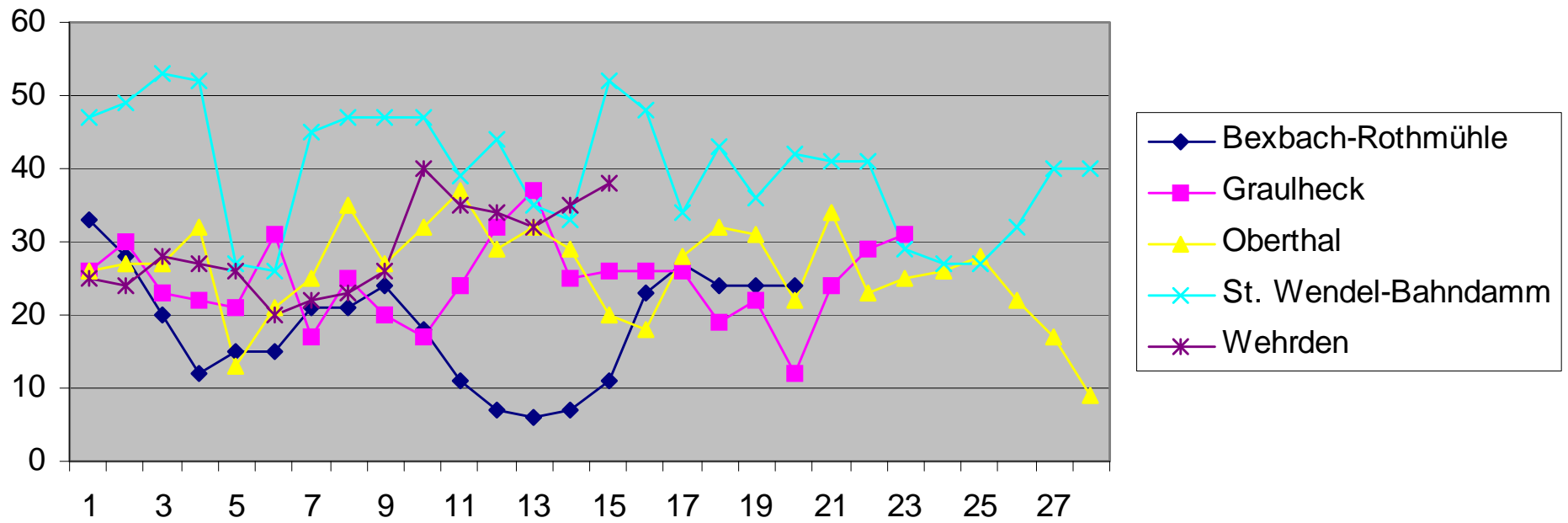
Arten, die nur in einem Transekt fehlen

<i>Adscita statices</i>	Bexbach-Rothmühle
<i>Callophrys rubi</i>	Wehrden
<i>Carcharodus alceae</i>	Wehrden
<i>Colias hyale</i>	Bexbach-Rothmühle
<i>Lasiommata megera</i>	Graulheck
<i>Lycaena dispar</i>	Bexbach-Rothmühle
<i>Thymelicus lineola</i>	Wehrden

Höchste Individuenzahl in einem Transektabschnitt

St. Wendel-Bahndamm Abschnitt 11	30.05.2011	Brenthis ino	100
Graulheck Abschnitt 4	14.07.2014	Maniola jurtina	83
Graulheck Abschnitt 23	03.07.2015	Melanargia galathea	59
St. Wendel-Bahndamm Abschnitt 11	24.05.2011	Adscita statices	35
St. Wendel-Bahndamm Abschnitt 10	20.08.2010	Polyommatus icarus	30
Wehrden Abschnitt 9	05.07.2009	Argynnis paphia	27
Wehrden Abschnitt 4	03.08.2013	Pararge aegeria	26
Graulheck Abschnitt 23	14.07.2014	Thymelicus lineola	25
St. Wendel-Bahndamm Abschnitt 7	26.07.2014	Maniola tithonus	25
Oberthal Abschnitt 8	15.08.2008	Aphantopus hyperantus	24
Graulheck Abschnitt 22	14.07.2014	Thymelicus sylvestris	22
St. Wendel-Bahndamm Abschnitt 27	03.06.2009	Satyrium pruni	20
Oberthal Abschnitt 2	27.09.2009	Issoria lathonia	16
Wehrden Abschnitt 12	18.05.2009	Vanessa cardui	16
Wehrden Abschnitt 4	04.07.2009	Pieris rapae	16
Wehrden Abschnitt 6	10.07.2010	Pieris napi	11
Wehrden Abschnitt 9	12.07.2009	Araschnia levana	11
Wehrden Abschnitt 9	17.06.2009	Limenitis camilla	10

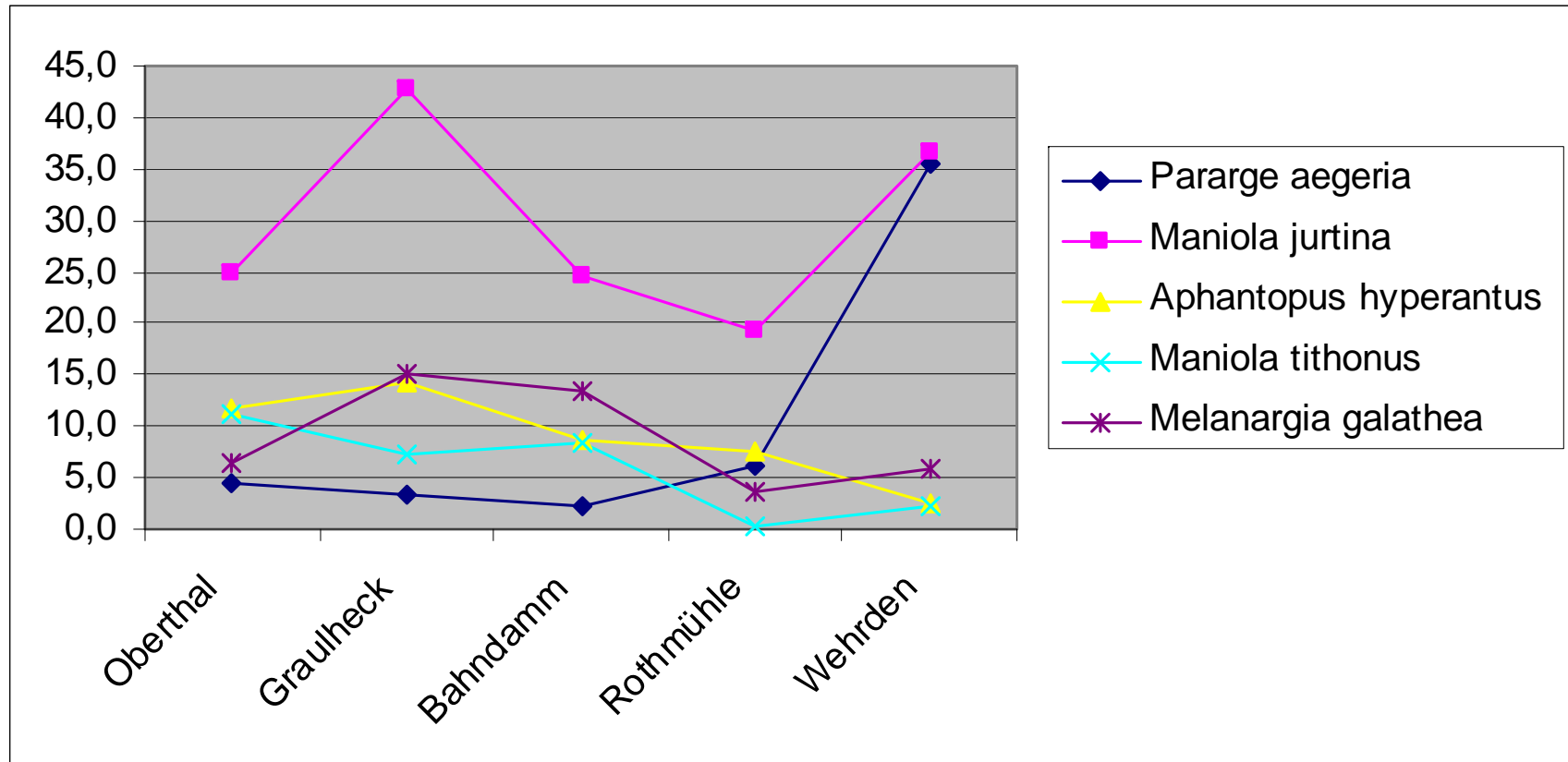
Artenzahlen der Transektabschnitte



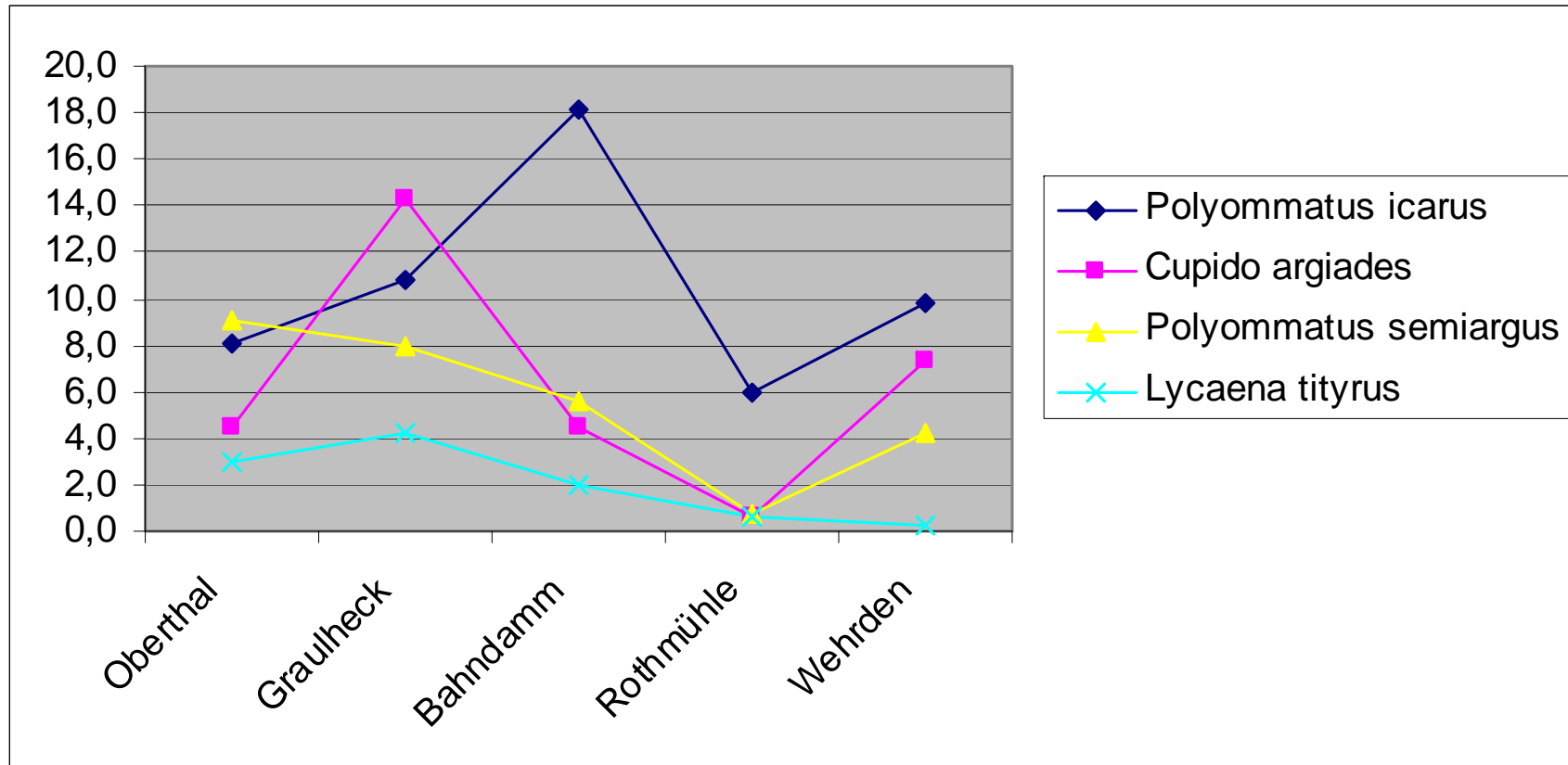
Frequenz aller Nicht-Null-Aufnahmen

Sippenname	Oberthal	Graulheck	Bahndamm	Rothmühle	Wehrden	Mittelwert
Maniola jurtina	24,8	42,7	24,7	19,2	36,7	29,6
Pieris napi/rapae	8,9	4,2	25,3	8,2	26,1	14,6
Pieris rapae	11,5	5,9	11,9	12,8	22,6	12,9
Pieris napi	5,7	4,6	16,2	14,8	20,2	12,3
Nymphalis io	10,8	6,1	15,6	18,8	5,4	11,3
Coenon. pamphilus	9,4	13,7	11,8	11,8	9,7	11,3
Polyommatus icarus	8,1	10,8	18,2	6,0	9,8	10,6
Pararge aegeria	4,6	3,3	2,2	6,2	35,4	10,3
Melanargia galathea	6,5	15,2	13,5	3,6	5,9	8,9

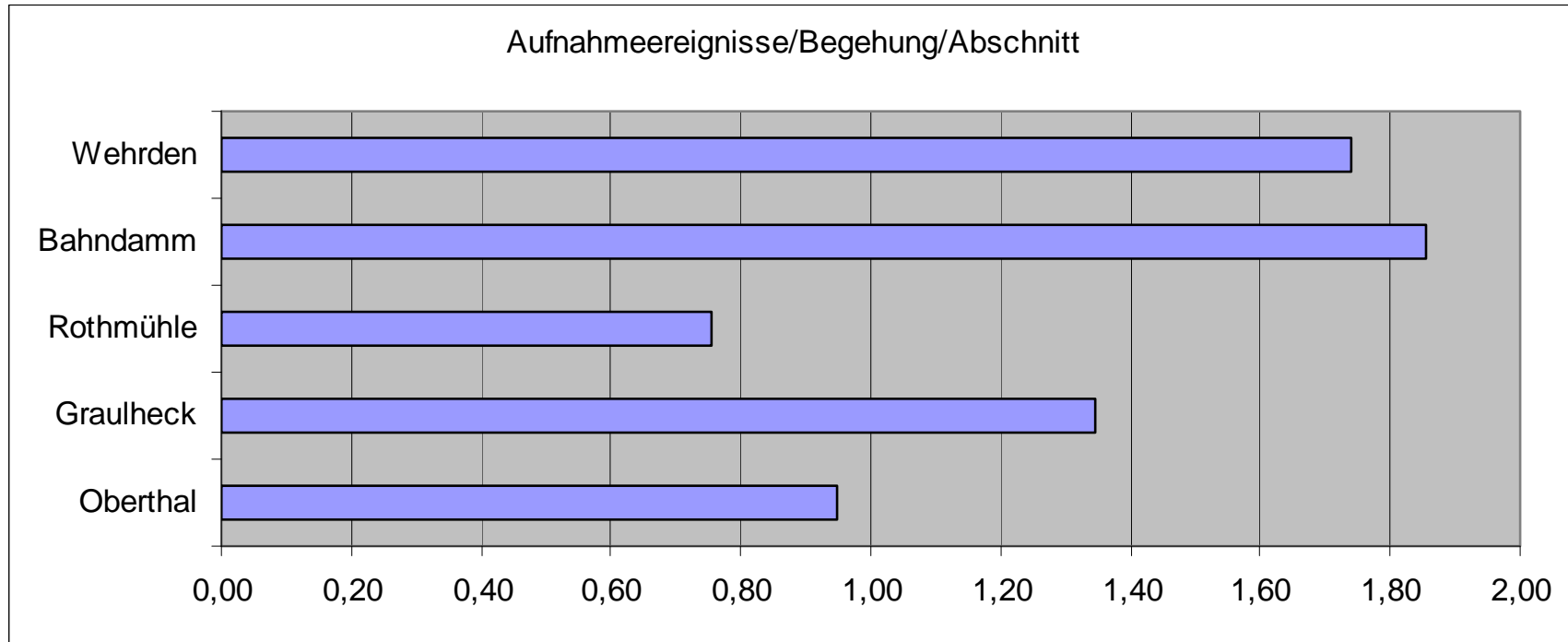
Frequenz einiger Augenfalter



Frequenz einiger Bläulinge

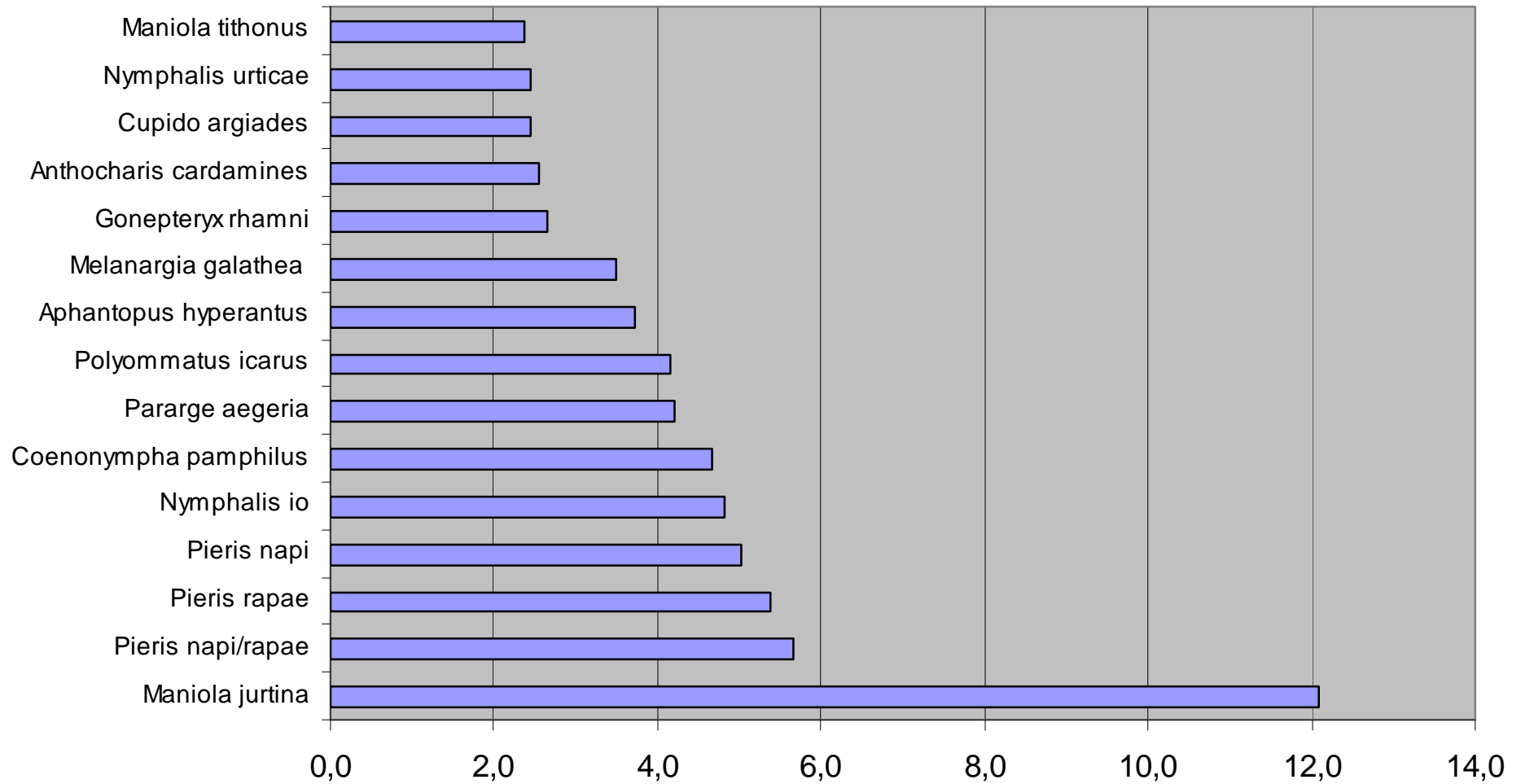


Aufnahmehäufigkeit

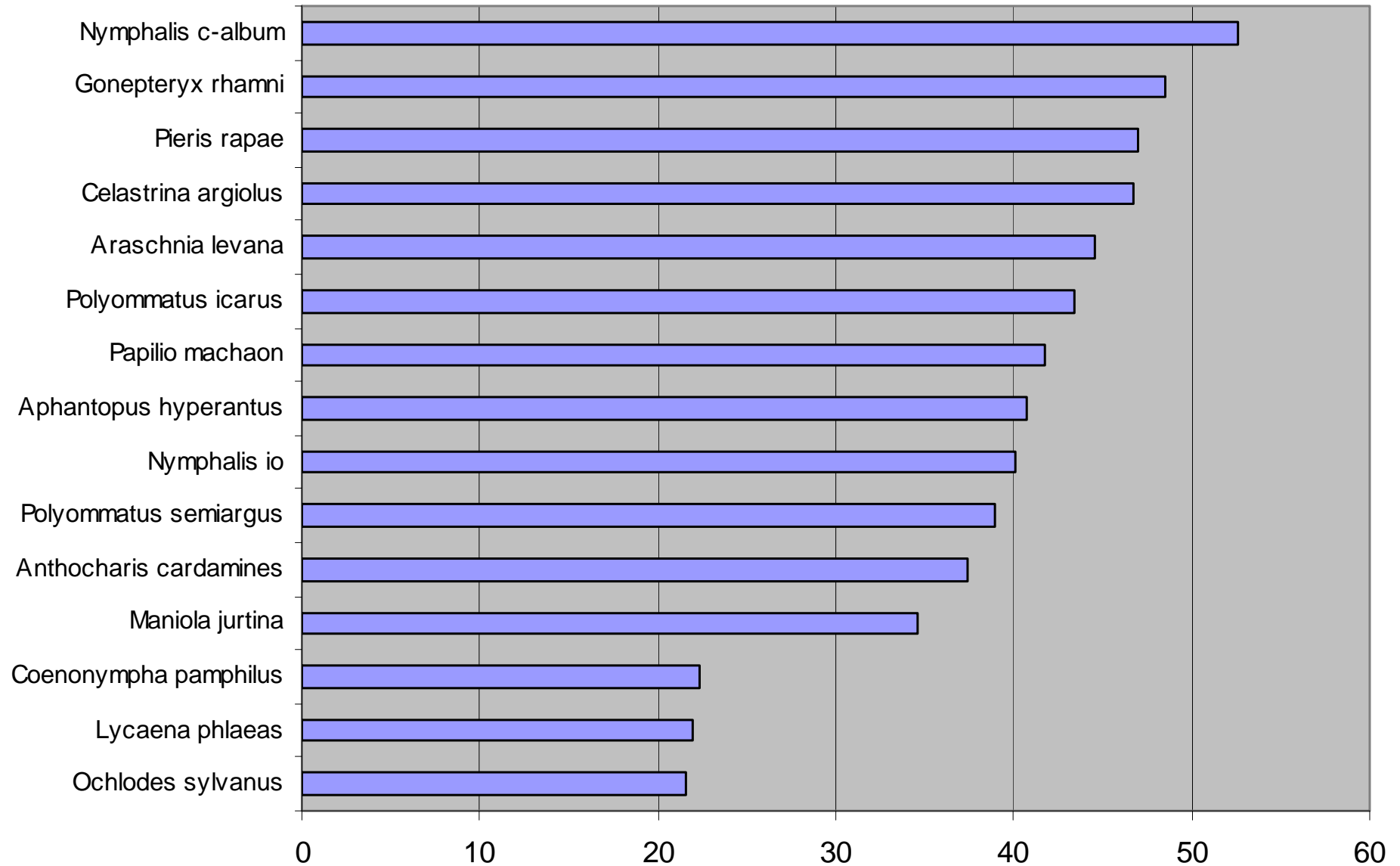


Dominanzstruktur

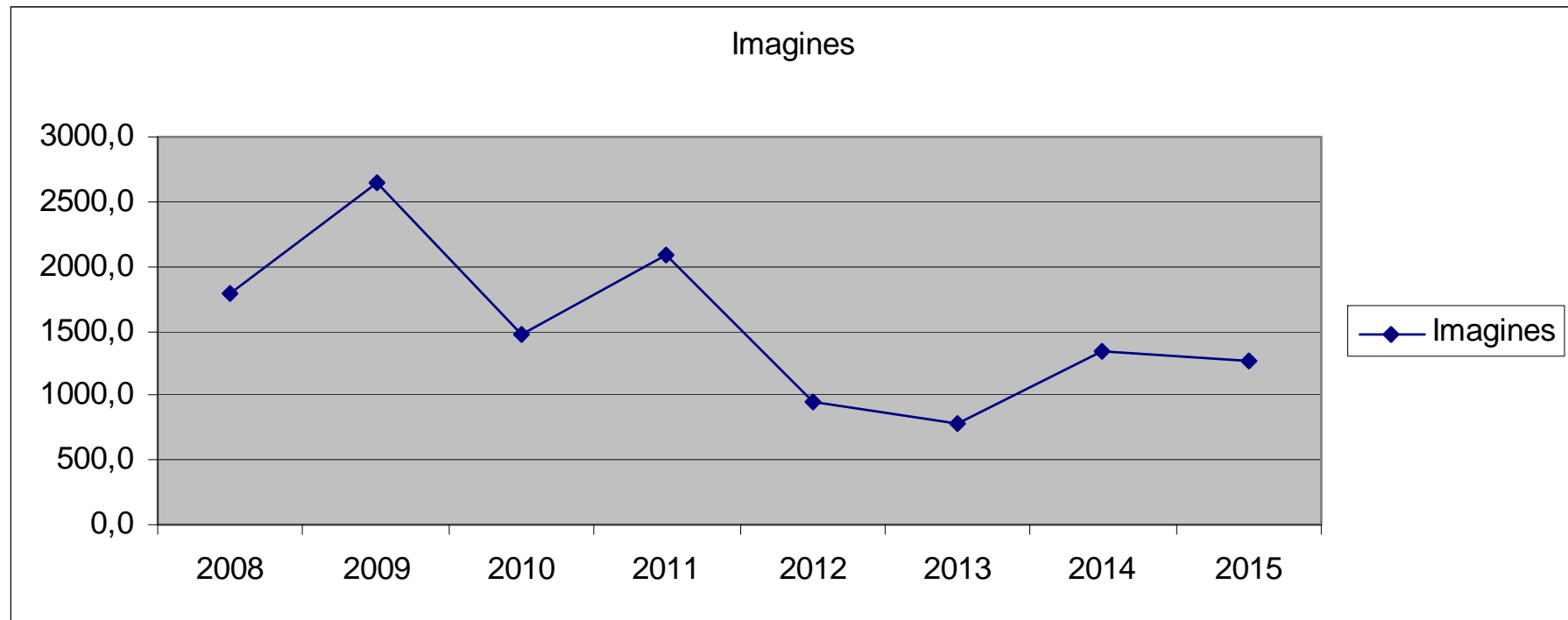
Mittlere Dominanz der häufigsten Arten (%)



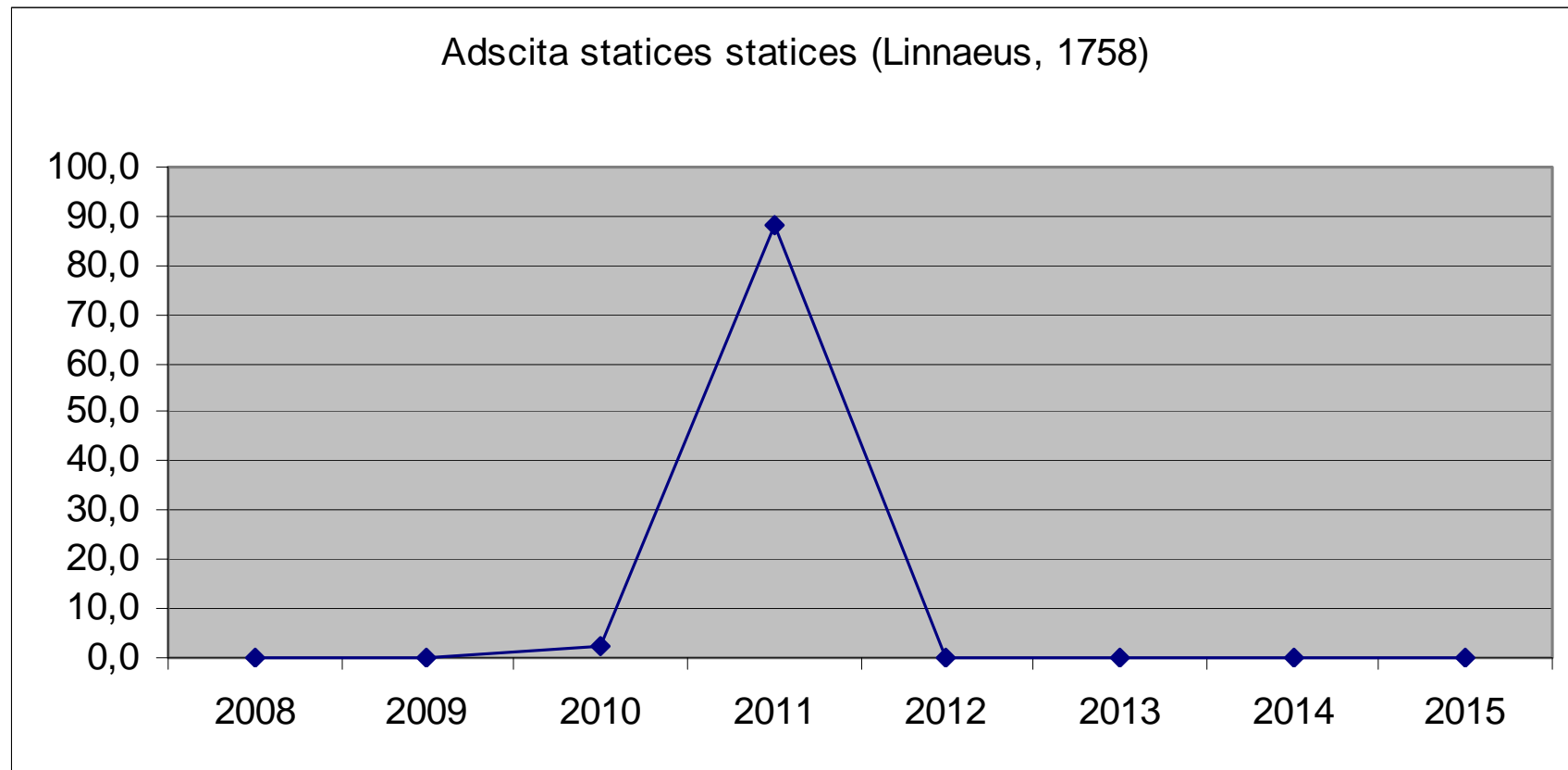
Gleichmäßigkeitsmaß



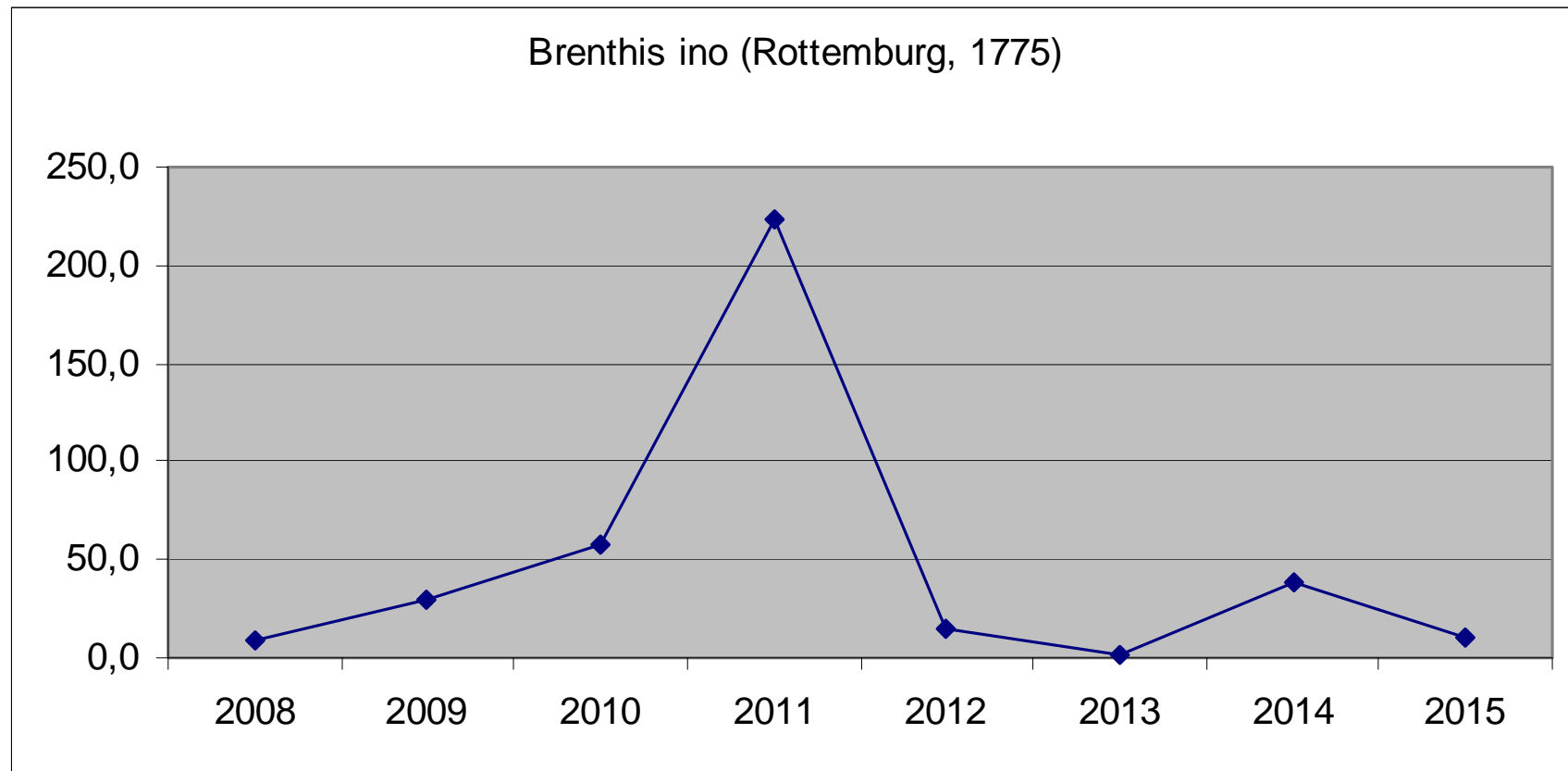
St. Wendel-Bahndamm



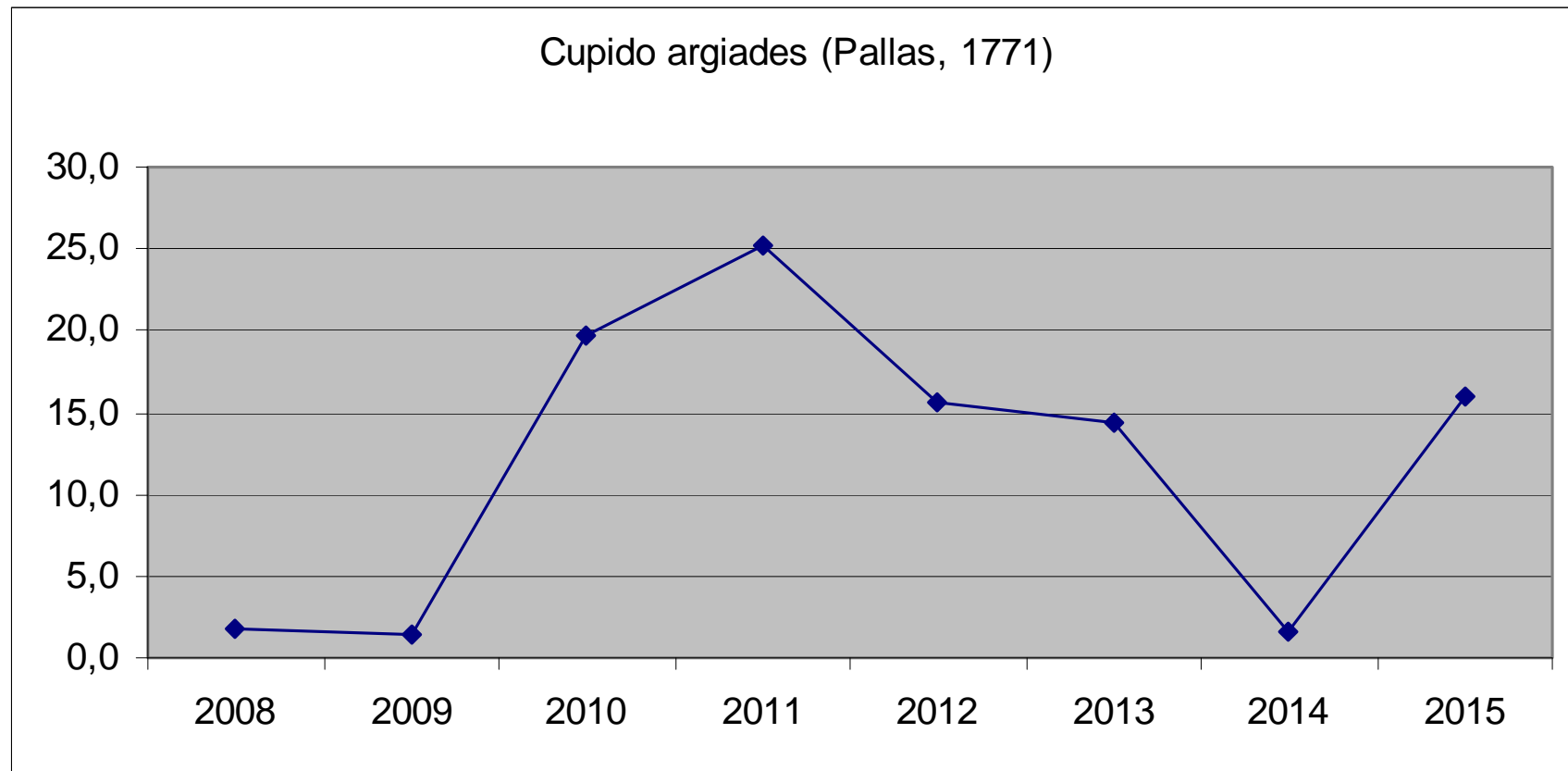
St. Wendel-Bahndamm



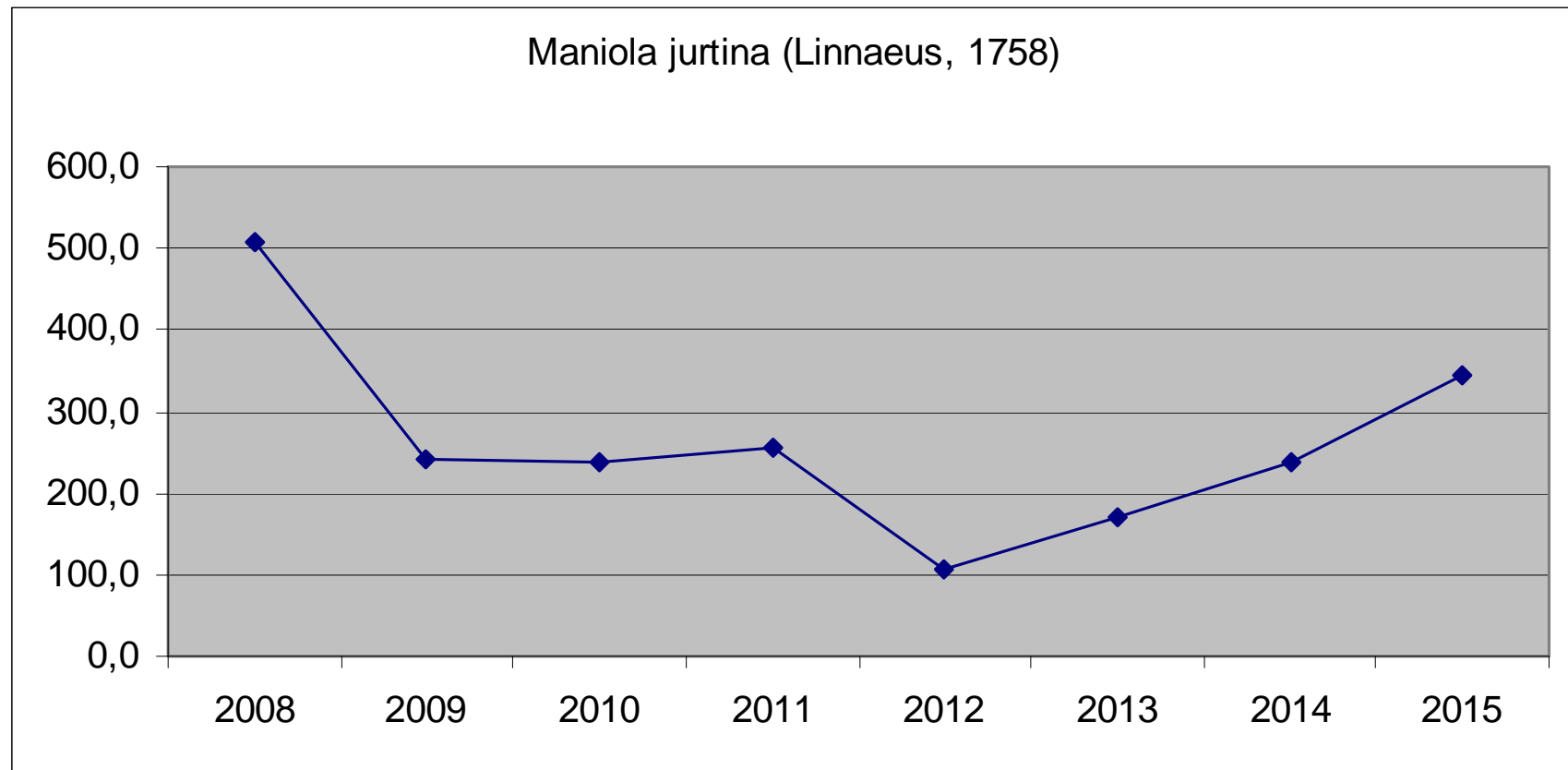
St. Wendel-Bahndamm



St. Wendel-Bahndamm



St. Wendel-Bahndamm



St. Wendel-Bahndamm

Maximale und minimale Häufigkeit von Arten je Jahr

Jahr	Artenzahl mit maximaler / minimaler Häufigkeit		Differential	
2008	5	4	1	
2009	22	3	19	Bottom von <i>C. argiades</i> , <i>N. polychloros</i> und <i>T. sylvestris</i>
2010	6	3	3	
2011	11	0	11	
2012	4	8	-4	Peak von <i>A. aglaja</i> , <i>C. argiades</i> , <i>G. alexis</i> und <i>N. polychloros</i>
2013	1	7	-6	Peak von <i>C. argiolus</i>
2014	8	3	5	
2015	4	2	2	Peak von <i>M. galathea</i> , <i>P. mannii</i> , <i>T. lineola</i> und <i>T. sylvestris</i>



Oberthal



Oberthal



Oberthal

Vielen Dank für Ihre
Aufmerksamkeit